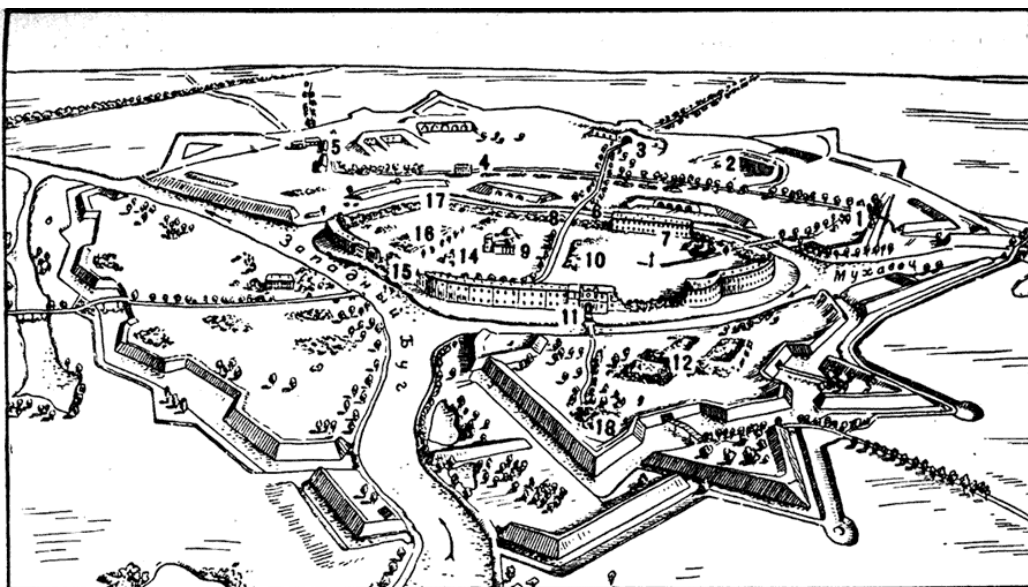


Оборона Брестской крепости 1941. Убить можно, сломить нельзя!



В феврале 1942 года, при разгроме немецкой дивизии, советские военные захватывают их документацию, в которой обнаруживают описание штурма Брестской крепости. Документ переводят на русский язык и опубликовывают. Так страна первый раз узнала о мужестве защитников цитадели. А летом 1944 после освобождения Бреста солдаты Красной армии увидели руины крепости, свидетельствующие об ожесточенных боях. А на разрушенных стенах были обнаружены надписи, которые защитники оставили освободителям.



Панорама Брестской крепости

1. Восточные валы. 2. Восточный форт. 3. Северные ворота. 4. Дома комсостава. 5. Расположение 125-го стрелкового полка.
6. Место гибели штаба обороны цитадели. 7. Инженерная казарма. В настоящее время — Музей обороны Брестской крепости.
8. Развалины Брестских ворот и прилегающих к ним частей кольцевой казармы. 9. Развалины церкви. 10. Развалины здания инженерного управления. 11. Холмские ворота. 12. Развалины госпиталя. 13. Здание полковой школы 84-го стрелкового полка.
14. Место, где находилось здание 9-й погранзаставы. 15. Тереспольские ворота. 16. Развалины казармы 333-го стрелкового полка.
17. Северо-западная казарма цитадели

Итак, 22 июня в 3 часа утра по крепости начала работать артиллерия, в ходе обстрела которой были уничтожены склады, потеряна связь и поврежден водовод, а гарнизон понес большие потери. В каждую секунду в крепости разрывались 66 снарядов, это был ад на земле. Стоит заметить, что в крепости помимо военных находилось много мирных жителей.

Ближе к 4-ом утра немецкие части идут на штурм. Входя в цитадель, немцы поначалу не встречали сопротивления, но затем были атакованы частями РККА и понесли потери. Возле Волынского и Кобринского укреплений советские солдаты предприняли штыковую атаку, которая остановила продвижение немцев. Часть советских войск численностью до 6 тысяч человек ранним утром успевают выйти из крепости в зону сосредоточения. Большинство их погибло под артобстрелами и в неравных боях с противником в этот же день 22 июня.



К 12 дня немцы, закрепляются на некоторых участках крепости, включая здания клуба. Советские военные находятся в полном окружении и их численность не превышала 4 тыс. человек. Нет общего командования, бои ведут разрозненные группы бойцов. Ночью 23 июня крепость снова попадает под обстрел артиллерии, после чего последовал призыв сдаться, которому последовали многие бойцы с западной и северной частей крепости (по немецким данным это около 1,9 тысяч человек, правда немцы любили приукрасить и приписать в своих донесениях). А вот в восточной части удастся выбить противника от кольцевой казармы и объединить два самых мощных очага сопротивления в Брестской крепости. 24 июня защитники крепости выпускают приказ №1. В крепости должна была появиться боевая группа под командованием капитана Зубарева, комиссар Фомин становился его заместителем. В этот же день отряд Виноградова пытался выйти из крепости, группа смогла пройти с боем Кобринские укрепления, после чего в неравном бою большинство советских солдат погибли или попали в плен к противнику. За этот день к немцам по их же подсчетам попадает более 1000 советских солдат в плен. Оборону продолжают держать в районе кольцевой казармы и восточный форт с бойцами

майора Гаврилова. 25-26 июня после попыток прорыва из крепости и исчерпав возможности к сопротивлению сдаются защитники кольцевой казармы.

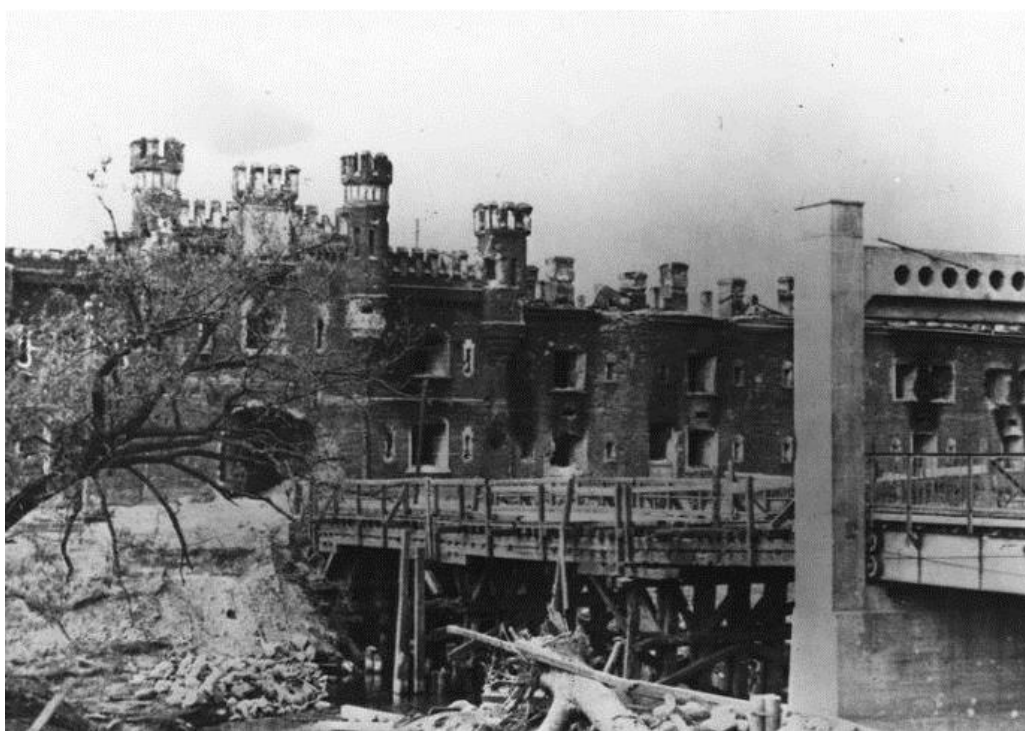


29-30 июня у Тираспольских ворот сражаются группы Кижеватова и Потапова, 29 числа они, примут попытку прорыва из крепости в ходе которого группа, перестанет существовать. После бомбардировок тяжелыми бомбами до 1800 килограмм прекращается сопротивление восточного форта, который немцы занимают 30 июня после пожаров.



После этого защитники крепости переходят к партизанским методам ведения войны, разрозненные группы сражаются почти весь июль, о чем свидетельствуют надписи на стенах. 23 июля попал в плен один из последних защитник крепости майор Гаврилов.

При обороне крепости погибло 1877 ее защитников, по данным 45-й немецкой дивизии в плен попало около 7 тысяч человек(но не стоит забывать, что в это число входят военнослужащие покинувшие цитадель утром 22 июня, для прибытия в место сосредоточения). Общие потери фашистов составили 1197 человек.



28 июня 1941 года немецкие войска вошли в столицу БССР Минск, а в это время на западной границы в Брестской крепости советские бойцы продолжали вести организованную оборону! Они уже не первый день понимали, что помощь к ним не придет. Они выполняли свой Воинский долг перед Родиной до конца, не желая сдаваться в плен.